

TP101 A30
BENUTZERHANDBUCH

ON

TUNER

AUX

CD DVD

TAPE



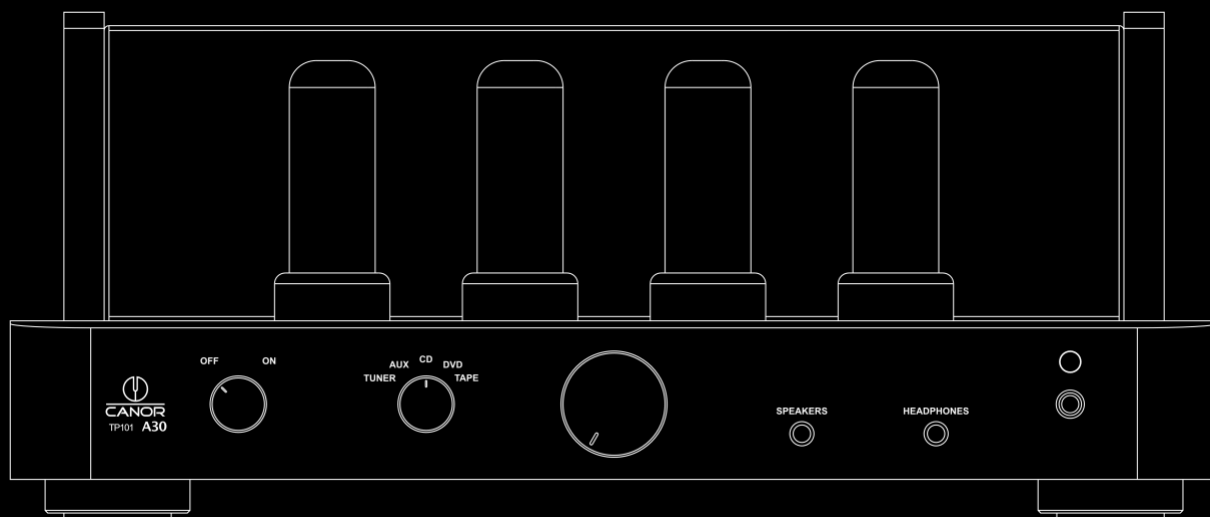
CANOR, spol. s r.o., Družstevná 39, 080 06 Presov, Slovakia

www.canor-audio.com
sales@canor-audio.com
+ 421 51 7710 396



CANOR TP101 A30
Integrierter Röhrenverstärker

Benutzerhandbuch



Sehr geehrte Musikliebhaber,
vielen Dank, dass Sie sich für unseren integrierten Röhrenverstärker CANOR TP101 A30 entschieden haben, der eine Hommage an den ersten Röhrenverstärker von Canor darstellt, der vor drei Jahrzehnten gebaut wurde. Um die besten Eigenschaften Ihres TP101 A30 zu erhalten und zu bewahren, empfehlen wir Ihnen, die folgenden Zeilen sorgfältig zu lesen.

SICHERHEITSHINWEISE

Bitte lesen Sie diese, bevor Sie das Gerät in Betrieb nehmen.

1. Lesen Sie die Anleitung – alle Sicherheitshinweise und Anweisungen sollten vor der Verwendung des Verstärkers gelesen werden.
2. Bewahren Sie die Bedienungsanleitung auf – die Sicherheits- und Bedienungsanleitung sollte für eine mögliche spätere Verwendung aufbewahrt werden.
3. Befolgen Sie die Anweisungen – alle Sicherheits- und Bedienungshinweise sind zu befolgen.
4. Wasser und Feuchtigkeit – Der Verstärker TP101 A30 sollte nicht in der Nähe von Wasser aufgestellt werden, z. B. in der Nähe von Badewannen, Schwimmbädern, Küchenspülen usw.
5. Zubehör – verwenden Sie kein Zubehör, das nicht vom Hersteller empfohlen wird.
6. Aufstellung – Stellen Sie das Gerät nicht auf eine instabile Unterlage. Das Gerät könnte herunterfallen und schwere Verletzungen bei Kindern oder Erwachsenen verursachen sowie selbst beschädigt werden. Verwenden Sie nur vom Hersteller empfohlene Unterlagen oder Gestelle oder Unterlagen, die zusammen mit diesem Gerät an Händler verkauft werden. Die Aufstellung des Geräts muss gemäß den Anweisungen des Herstellers erfolgen, und es dürfen nur vom Hersteller empfohlene Zubehörteile verwendet werden.
7. Belüftung – Das Gerät sollte so aufgestellt werden, dass eine ausreichende Belüftung gewährleistet ist. Das bedeutet, dass der Verstärker nicht auf einem Sofa oder gepolsterten Möbeln aufgestellt werden darf. Der Verstärker darf während des Betriebs nicht abgedeckt werden, da dies die Belüftung der Lüftungsöffnungen des Verstärkers beeinträchtigen würde.
8. HWärme – Der Verstärker muss so aufgestellt werden, dass er nicht durch Wärmequellen wie Heizkörper, Öfen oder andere Wärme erzeugende Geräte erwärmt wird. Der Abstand zur Rückwand des Geräts darf nicht weniger als 20 cm betragen, und 20 cm über dem Bereich TP101 A30 darf sich kein Hindernis befinden. Neben dem Gerät sollte ein Mindestabstand von 20 cm zu anderen Gegenständen gewährleistet sein.
9. Stromquelle – das Gerät darf nur an eine Netzversorgung angeschlossen werden, für die es ausgelegt ist.
10. Netzkabel – Das Netzkabel muss besonders beachtet werden. Es muss so verlegt werden, dass niemand darauf treten kann und es vor mechanischen Beschädigungen geschützt ist.
11. Wenn Sie den Verstärker über einen längeren Zeitraum nicht benutzen – ziehen Sie den Netzstecker aus der Steckdose.
12. Gegenstände, die Flüssigkeit enthalten – stellen Sie diese Gegenstände (Vasen, Blumentöpfe) nicht so auf, dass sie auf den Verstärker fallen können, und verhindern Sie, dass die Flüssigkeit auf den Verstärker ausläuft.
13. Schäden, die eine Wartung erfordern – Geräte sollten nur von einem qualifizierten Kundendienst repariert werden, wenn:
 - a. Das Netzkabel beschädigt ist.
 - b. Das Gerät ins Wasser gefallen ist oder mit Flüssigkeit übergossen wurde.
 - c. Das Gerät Regen ausgesetzt war.
 - d. Das Gerät nicht richtig funktioniert.
 - e. Das Gerät auf den Boden gefallen ist oder anderweitig mechanisch beschädigt wurde.
14. Reparaturen – alle Reparaturen müssen einem qualifizierten Service anvertraut werden.
15. Allgemeiner Hinweis – verwenden Sie das Gerät nur gemäß dieser Bedienungsanleitung.

Der Hersteller übernimmt keine Haftung, falls diese Sicherheitsmaßnahmen nicht beachtet werden. Um einen Stromschlag zu vermeiden, setzen Sie den Verstärker weder Regen noch Feuchtigkeit aus!

LIEFERUMFANG

- Versandverpackung
- CANOR TP101 A30 Integrierter Röhrenverstärker
- Fernbedienung (2 x AAA-Batterie erforderlich)
- Netzkabel
- Textilhandschuhe
- CANOR TP101 A30 Bedienungsanleitung
- Schutzglasabdeckung
- Daumenschrauben-Satz zur Montage der Glasabdeckung
- Satz von vier gemessenen und gepaarten EL34-Röhren
- Satz von vier präzise ausgewählten ECC81-Röhren

FRONTPLATTE

- **EIN / AUS-SCHALTER** – Ein- und Ausschalten des Verstärkers
- **EINGANGSWAHL** – Auswahl zwischen fünf Eingängen
- **LAUTSTÄRKE-REGLER** – Lautstärkeregler des Verstärkers
- **LAUTSPRECHER-TASTE** – Zum Stummschalten der Lautsprecher drücken
- **KOPFHÖRER-TASTE** – Zum Stummschalten des Kopfhörerausgangs drücken.
- **KOPFHÖRERBUCHSE** – 6,3-mm-Klinkenanschluss

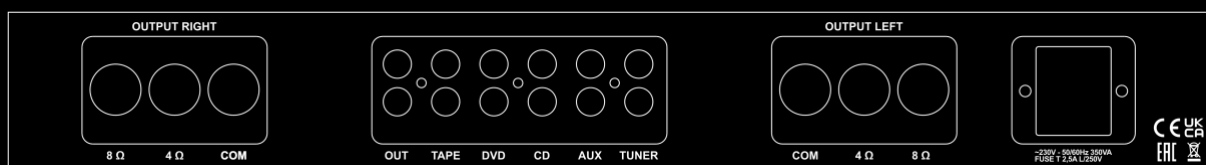
KOPFHÖRERVERSTÄRKER / KOPFHÖRERAUSGANG

Die Frontplatte des TP101 A30 verfügt über einen unsymmetrischen Kopfhörerausgang über eine 6,3-mm-Audioklinke.

Der Kopfhörerausgang ist ständig aktiviert. Um den 6,3-mm-Audioausgang zu verwenden, schließen Sie einfach Ihre Kopfhörer an und beginnen Sie mit dem Hören.

RÜCKPANEL

- **LINKER / RECHTER LAUTSPRECHERAUSGANG** – Für 4- und 8-Ohm-Lautsprecher
- **ANALOG EINGÄNGE TAPE, DVD, CD, AUX, TUNER** – Linker / Rechter Cinch-Eingang
- **ANALOGER AUSGANG FIX OUT** – Linker / Rechter Cinch-Ausgang
- **POWER** – Netzeingang mit Netzsicherung.



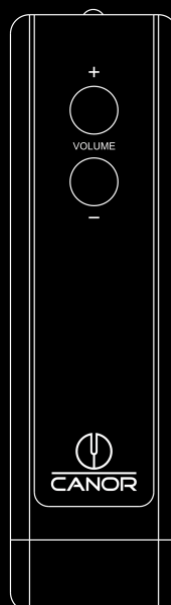
FERNBEDIENUNG

Setzen Sie die Sensoren Ihrer Fernbedienung keiner direkten Sonneneinstrahlung oder anderen starken Lichtquellen aus. Die Fernbedienung funktioniert in einem Winkel von 60° bis zu einer Entfernung von etwa 5 Metern. Richten Sie Ihre Fernbedienung auf den Sensor am Gerät. Zwischen dem Sensor und der Fernbedienung dürfen sich keine Hindernisse befinden. Befindet sich das Gerät hinter Glas, kann dies zu einer Verkürzung der Reichweite der Fernbedienung führen (abhängig von der Farbe und Stärke des Glases).

Die Fernbedienung ist mit Ihrem Verstärker TP101 A30 kompatibel.

Verstärker-/Vorverstärkerfunktionen

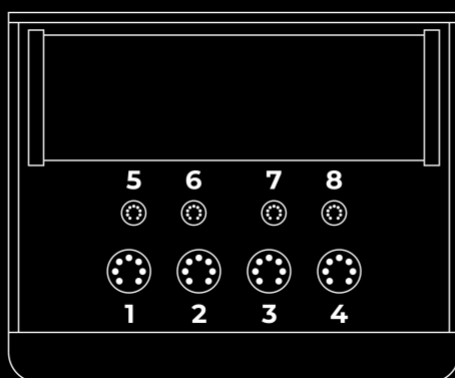
- **VOLUME -** – Taste zum Verringern der Lautstärke.
- **VOLUME +** – Taste zum Erhöhen der Lautstärke.



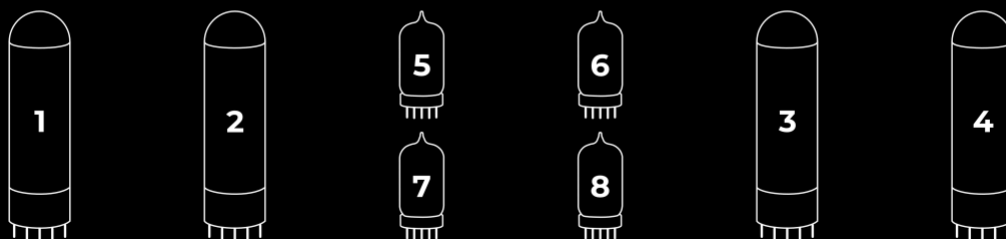
ANLEITUNG ZUR RÖHRENINSTALLATION

Diese Anleitung zum Einbau der Röhren ist für die Erstinstallation der Vakuumröhren in Ihrem neuen TP101 A30 vorgesehen. Installieren Sie die Röhren immer bei ausgeschaltetem Gerät und vollständig vom Stromnetz getrennt. Jede Röhre hat eine bestimmte Position im TP101 A30 und darf nur in die dafür vorgesehene Fassung eingebaut werden. Die Röhren werden separat geliefert und sind in der Produktverpackung aufbewahrt. Befolgen Sie bitte sorgfältig die Anleitung zur Installation der Röhren, um mögliche Schäden am Verstärker oder eine Verschlechterung seiner Klangqualität zu vermeiden.

Der TP101 A30 wird mit einem werkseitig ausgewählten und abgestimmten Satz Vakuumröhren geliefert, um einen korrekten Betrieb und eine optimale Klangqualität zu gewährleisten.



Setzen Sie die Vakuumröhren in die richtigen Röhrensockel ein.



GRUNDFUNKTIONEN DER WIEDERGABE

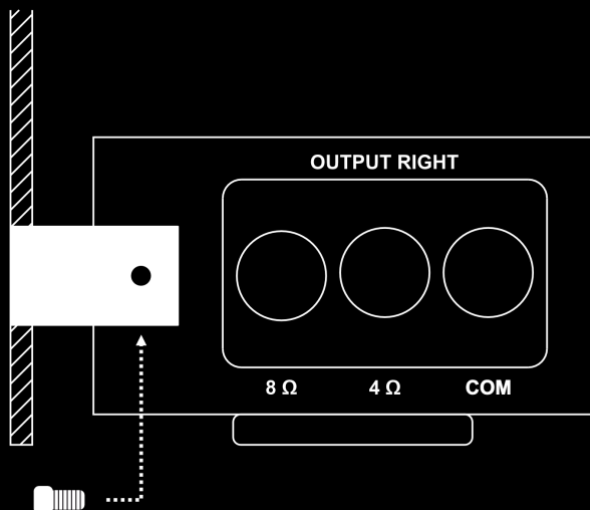
1. Stellen Sie sicher, dass alle Ein- und Ausgänge angeschlossen sind, während der TP101 A30 ausgeschaltet ist oder vom Netz getrennt ist.
2. Schließen Sie das Netzkabel an den TP101 A30 an
3. Schalten Sie das Gerät mit dem Netzschalter an der Frontplatte ein.
4. Stellen Sie die Lautstärke mit dem zentralen Lautstärkeregler ein.
5. Wechseln Sie den Eingang durch Drehen des Eingangswahlreglers.
6. Um entweder Lautsprecher oder Kopfhörer stummzuschalten, verwenden Sie die entsprechenden Tasten.

MONTAGE DER SCHUTZGLASABDECKUNG

Die Schutzglasabdeckung verhindert den direkten Kontakt mit heißen Vakuumröhren, wodurch das Risiko versehentlicher Verbrennungen verringert wird und gleichzeitig eine klare Sicht auf die Röhren im Betrieb ermöglicht wird.

Setzen Sie die Glasabdeckung so auf den Verstärker, dass die kleinen Metallklammern an der Abdeckung an der Rückseite des Verstärkers anliegen. Verwenden Sie für eine sichere Befestigung die mitgelieferten Schrauben. Stecken Sie die Schrauben durch die Metallklammern und drehen Sie sie in die Gewindebohrungen an der Rückseite ein (siehe Abbildung unten).

Warnung: Sobald die Glasabdeckung installiert ist, darf der Verstärker nicht getragen, angehoben oder bewegt werden.



VORSICHT!

Die Richtlinie 2002/96/EG des Europäischen Parlaments und des Rates über Elektro- und Elektronik-Altgeräte regelt die getrennte Sammlung von Abfällen. Dieses Gerät darf nicht mit dem unsortierten Hausmüll entsorgt werden. Geben Sie das Gerät bei einer Sammelstelle für das Recycling und die Entsorgung von Elektro- und Elektronik-Altgeräten ab. Die ordnungsgemäße Entsorgung von Abfällen hat keine negativen Auswirkungen auf die Umwelt und die menschliche Gesundheit. Damit leisten Sie einen Beitrag zum Umweltschutz.

RICHTLINIEN DER EUROPÄISCHEN GEMEINSCHAFT

Dieses Produkt wurde in Übereinstimmung mit den geltenden Gesetzen der Europäischen Gemeinschaft entwickelt und hergestellt. Dieses Produkt wurde von einem Prüflabor zertifiziert und trägt das CE-Zeichen.

GARANTIEBEDINGUNGEN

Für Ihren integrierten Röhrenverstärker CANOR TP101 A30 gilt eine Garantie von 24 Monaten ab Kaufdatum auf Material- und Verarbeitungsfehler, mit Ausnahme der Audio-Vakuumröhren, für die eine Garantie von drei Monaten gilt. Die Garantie gilt nur, wenn ein Original-Kaufbeleg und ein anerkanntes Garantiezertifikat vorgelegt werden können. Die Garantie deckt Material- und Verarbeitungsfehler ab, nicht jedoch Missbrauch, unbefugte Änderungen und äußere Einflüsse wie Naturereignisse.

PROZEDUR ZUR BIAS-EINSTELLUNG DER ENDRÖHREN

Die Vorspannung ist werkseitig für das mitgelieferte, abgestimmte Viererpack EL34-Ausgangsröhren eingestellt, sodass bei Verwendung der mit dem Verstärker gelieferten Röhren keine Vorspannungseinstellung erforderlich ist.

Nach dem Austausch der EL34-Ausgangsröhren muss die Verstärkervorspannung, d. h. der Gleichstrom-Arbeitspunkt der Ausgangsstufe, eingestellt werden. Für die Einstellung der Vorspannung benötigen Sie ein Voltmeter und einen Flachkopfschraubendreher.

Bevor Sie mit der Einstellung der Ausgangsröhren-Vorspannung beginnen, vergewissern Sie sich, dass der neue Satz Röhren korrekt in den dafür vorgesehenen TP101 A30-Röhrenfassungen installiert ist.

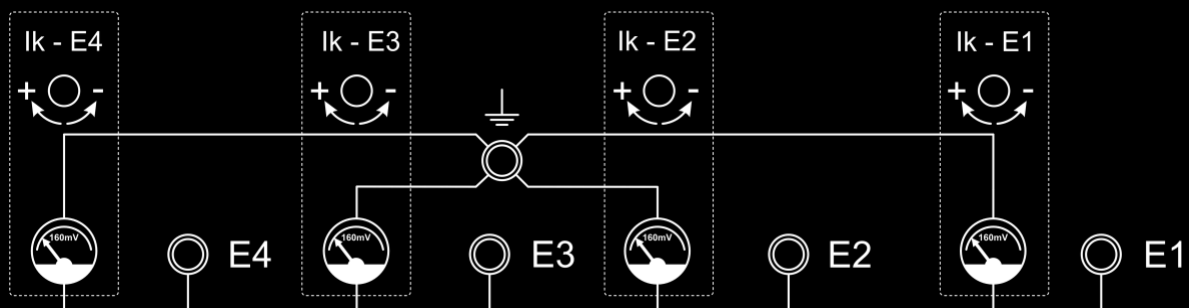
E1 – EL34 Röhre 1

E2 – EL34 Röhre 2

E3 – EL34 Röhre 3

E4 – EL34 Röhre 4

1. Drehen Sie den Verstärker vorsichtig auf den Kopf. Achten Sie darauf, dass das Gewicht des Geräts nicht auf den Röhren lastet. Stützen Sie den Verstärker sicher in einer stabilen Position.
2. Schließen Sie den Verstärker an die Netzversorgung an und schalten Sie ihn mit dem Netzschalter an der Frontplatte ein.
3. Messen Sie mit dem Voltmeter die Spannung zwischen den Testpunkten GND und E1.
4. Stellen Sie mit einem Schlitzschraubendreher die Spannung mit dem I_k – E1-Einstelltrimmer auf 160 mV ein.
5. Wiederholen Sie das gleiche Verfahren, um den Bias für die verbleibenden Endröhren bei E2, E3 und E4 einzustellen.
6. Schalten Sie den Verstärker nach Abschluss der Einstellung aus und trennen Sie ihn vom Netz.
7. Die Bias-Einstellung ist nun abgeschlossen.



SPEZIFIKATIONEN

Stereo-Ausgangsleistung	2 x 35 W / 4, 8 Ω (1 %)
Ausgangsleistung Kopfhörer	2 W / 30 Ω (< 1 %) 4 W / 300 Ω (< 1 %)
Verstärkung	30 dB (at 4 Ω) 33 dB (at 8 Ω)
Eingangsempfindlichkeit	380 mV
Frequenzbereich	18 – 55 000 Hz - 0.3 dB
Dämpfungsfaktor	6.5 / 4 Ω 7 / 8 Ω
Eingangsimpedanz	30 k Ω
Analoge Eingänge	5 x RCA-Paar
Analoger Ausgang	1 x RCA-Paar (Fix-Ausgang)
Kopfhörerausgang	1 x 6.3 mm jack
Gesamtklirrfaktor	< 0.025 % / 8 Ω (1 kHz, 1 W) < 0.1 % / 8 Ω (1 kHz, 5 W)
Signal-Rausch-Verhältnis	> 96 dB
Röhrenbestückung	4 x ECC81, 4 x EL34
Leistungsaufnahme	230 V, 50 – 60 Hz, 290 VA
Abmessungen (B x H x T)	450 x 185 x 390 mm
Gewicht (netto)	23 kg
Gewicht (brutto)	35 kg
Gewicht der Glasabdeckung	5 kg



www.canor-audio.com